



Universitatea „Dunărea de Jos” din Galați

Facultatea de Litere

Str. Domnească nr. 111, Galați, 800201, România

Tel: 0336 130 200; Fax: 0336 130 290

www.lit.ugal.ro



Raport anual de evaluare internă - 2015 -

Decan,

Prof. dr Michaela PRAISLER

1. Sistemul de management al calității

Sistemul de management al calității din cadrul Facultății de Litere a fost proiectat în conformitate cu reglementările prevăzute de Protocolul de la Bologna, standardele și cerințele normative ARACIS, standardele internaționale SR EN ISO 9001:2008 - *Sisteme de management al calității. Cerințe*, SR EN IWA 2:2009 - *Sisteme de management al calității. Linii directoare pentru aplicarea ISO 9001:2000 în domeniul educației*, precum și de reglementările cu privire la procesul didactic și de cercetare definite de Legea Educației Naționale 1/2011.

Obiectivele privind managementul calității sunt precizate în planul strategic al facultății pentru perioada 2012-2016 prin care decanul se angajează, alături de întreg corpul profesoral, să susțină o activitate didactică de calitate, orientată înspre student, precum și cercetarea multi-, inter- și transdisciplinară, în parteneriat cu studenții.

În cadrul Facultății de Litere, procedurile legate de asigurarea și evaluarea calității sunt coordonate de comisia de calitate a facultății, care colaborează cu comisiile de calitate ale programelor de studii și ale centrelor de cercetare. Sunt elaborate planuri operaționale anuale care au în vedere îmbunătățirea procesului educațional, creșterea vizibilității cercetării, creșterea inserției profesionale a studenților și a transferului tehnologic către societate. În urma procesului de auditare intern anual, este elaborat un plan de măsuri corective care are în vedere eliminarea neconcordanțelor constatate.

2. Procesul didactic

2.1. Acreditări / Evaluări periodice

Toate programele de studiu de licență și masterat au fost acreditate și evaluate periodic de ARACIS anterior anului 2015, conform reglementărilor în vigoare.

2.2. Analiza planurilor de învățământ

Decanatul facultății, comisia didactică a facultății, precum și responsabilii programelor de studiu formulează propuneri cu privire la modificările planurilor de învățământ. Aceste modificări au în vedere, prioritar, respectarea reglementărilor legislative în vigoare și a prevederilor rectoratului universității, precum și corelarea procesului educațional cu evoluția pieții muncii.

În 2015, ca de altfel în fiecare an, pachetele de cursuri opționale au fost actualizate la programele de studiu de licență și masterat, și a fost urmată procedura deja implementată de selecție a cursurilor opționale de către studenții din anii I și II (programe de licență) și anul I (programe de masterat). Aceștia și-au exprimat opțiunea de selecție a cursurilor opționale pentru anul următor de studiu în urma consultării programelor analitice aferente cursurilor opționale și făcute publice pe site-ul facultății.

2.3. Rezultatele admiterii

Rezultatele examenului de admitere la programele de licență și masterat din 2015 sunt prezentate în tabelele de mai jos.

2.3.1. Programele de licență

Nr. crt.	Specializarea	Cifra de școlarizare		Admiși	
		Buget	Taxă	Buget	Taxă
1.	Limba și literatura engleză – limba și literatura română, cu frecvență	23	20	26	9
2.	Limba și literatura română – limba și literatura engleză, cu frecvență	24	69	30 din care 2 Mold	8
3.	Limba și literatura română – limba și literatura franceză, cu frecvență	23	30	25 din care 1 Mold	1
4.	Limba și literatura franceză – limba și literatura română, cu frecvență	23	20	22	-
5.	Limba și literatura engleză – limba și literatura franceză, cu frecvență	24	19	28 din care 4 Mold	2
6.	Limba și literatura franceză – limba și literatura engleză, cu frecvență	23	20	9	1 (din care 1 Mold.)
6.	Jurnalism, cu frecvență	24	15	31 din care 6 Mold	2
7.	Limba și literatura română – limba și literatura engleză, la distanță	-	75	-	55

2.3.2. Programe de masterat

Nr. crt.	Specializarea	Cifra de școlarizare		Admiși	
		Buget	Taxă	Buget	Taxă
1.	Comunicare și tehnici de producție mass-media	12	10	-	-
2.	Traducere și interpretariat (engleză)	13	32	27	-
3.	Discurs specializat. Terminologii. Traduceri (franceză)	13	32	-	-
4.	Literatură, film și reprezentări culturale (engleză)	13	32	-	-
5.	Identitate, interculturalitate și multiculturalism în literatura română și europeană (română)	13	34	39 din care 1 Ucraina	3

2.4. Rezultatele învățării (promovabilitate / finalizare studii) - an univ. 2014 – 2015

Rezultatele învățării sunt prezentate sintetic în tabelele de mai jos.

2.4.1. Rezultatele învățării (promovabilitate / finalizare studii) – învățământ cu frecvență

Nr. crt.	Specializare	Anul I				Anul II				Anul III absolvenți			
		Buget Total	Buget Prom.	Taxă Total	Taxă Prom.	Buget Total	Buget Prom.	Taxă Total	Taxă Prom.	Buget Total	Buget Prom.	Taxă Total	Taxă Prom.
1.	Engleză – Română	30	24	5	-	28	22	-	-	-	-	-	-
2.	Română – Engleză	35 (din care 3 Mold)	31 (din care 2 Mold)	5	2	44 (din care 3 Mold)	40 (din care 3 Mold)	4	3	49 (din care 1 Mold)	40 (din care 1 Mold)	7	-
3.	Română – Franceză	25 (din care 1 Mold.)	23 (Mold. -)	5	1	24 (din care 1 Mold.)	23 (din care 1 Mold.)	1	1	29	23	6 (din care 1 Mold.)	2 Mold. (-)
4.	Franceză – Română	25 (din care 1 Mold.)	21 (din care 1 Mold.)	2	1	18	18	-	-	-	-	-	-
5.	Engleză – Franceză	34 (din care 1 Mold.)	26 (din care 1 Mold.)	3	-	24 (din care 1 Mold.)	22 (din care 1 Mold.)	2	1	28	18	11	2
6.	Jurnalism	32 (din care 5 Mold.)	28 (din care 4 Mold.)	12	9	33 (din care 6 Mold.)	32 (din care 6 Mold.)	3	-	31 (din care 3 Mold.)	26 (din care 3 Mold.)	5 (din care 1 Mold.)	3 (din care 1 Mold.)
TOTAL :													

2.4.2. Rezultatele învățării (promovabilitate / finalizare studii) – învățământ la distanță

Nr. crt.	Specializarea	Anul I		Anul II		Anul III absolvenți	
		Taxă Total	Taxă Prom	Taxă Total	Taxă Prom	Taxă Total	Taxă Prom
1.	Română – Engleză, La distanță	39	28	44	43	30	16

2.4.3. Rezultatele învățării (promovabilitate / finalizare studii) – masterat

Nr. crt.	Specializarea	Anul I				Anul II			
		Buget Total	Buget Prom.	Taxă Total	Taxă Prom	Buget Total	Buget Prom.	Taxă Total	Taxă Prom
1.	DSTT	-	-	-	-	18 (din care 2 Mold.)	17 (din care 2 Mold.)	1	1
2.	TPT	35	33	8	3	23	18	2	-
3.	TI	30	24	2	1	24	23	6	5
	TOTAL	65	57	10	4	65	58 (din care 2 Mold.)	9	6

2.5. Orientarea în carieră a studenților

În anul 2015 au fost organizate întâlniri între angajatori cu scopul de a-i informa pe studenți despre oportunitățile de angajare existente pe piața muncii. De exemplu, au fost organizate întâlniri ale reprezentanților companiilor WebHelp și Arcelor Mittal cu studenții de la programele de licență ale Facultății de Litere.

3. Resursa umană pe categorii

La începutul anului 2015, corpul profesoral al Facultății de Litere a numărat 46 de cadre didactice, dintre care 12 profesori, 11 conferențieri, 18 lectori, 5 asistenți. În conformitate cu strategia de dezvoltare a resursei umane și respectând Legea 1/2011, HG 457 din 4 mai 2011, Carta universității și Metodologia de ocupare a posturilor didactice și de cercetare, precum și criteriile de selecție stabilite de Consiliul Facultății de Litere, în anul 2015 au fost scoase la concurs 1 post de profesor, 3 posturi de conferențiar și 2 posturi de lector. Pentru fiecare dintre posturile scoase la concurs s-a înscris câte un candidat, iar în urma derulării concursurilor, toate posturile au fost ocupate.

4. Activitatea de cercetare științifică

4.1. Finanțarea cercetării

Colectivul Facultății de Litere și-a desfășurat activitatea de cercetare în cadrul unor proiecte naționale și internaționale, în calitate de coordonator sau partener. Tabelul de mai jos sintetizează aceste date.

Nr. crt.	Tip de competiție	Proiect
		Proiect de susținere a programelor francofone de licență <i>Langue et littérature françaises</i> , AUF-BECO 247; finanțator: Agenția Universitară a Francofoniei
		Proiect de susținere a programelor francofone de masterat Discurs Specializat. Terminologii. Traduceri, AUF-BECO nr 199/2013-2015; finanțator: Agenția Universitară a Francofoniei
		TOTAL = 2 proiecte
2.	Proiecte finanțate din fonduri structurale	POSDRU PERFORM, <i>Performanța sustenabilă în cercetarea doctorală și post doctorală</i> . POSDRU/159/1.5/S/138963 www.perform.ugal.ro
		POSDRU/155/1.2/S/136180, <i>Internaționalizare, echitate și management universitar pentru un învățământ superior de calitate</i> (IEMU) – în parteneriat cu UEFISCDI http://iemu.forhe.ro/eveniment7.html
		TOTAL = 2 proiecte
3.	Proiecte/contracte servicii	Contract de colaborare cu British Council – organizarea unui Subcentru Lingvistic (pentru examene IELTS)
		Contract de colaborare cu Institutul Francez din Iași - organizarea examenelor DELF în cadrul Facultății de Litere
		TOTAL = 2 proiecte
		TOTAL GENERAL = 11 proiecte

Diseminarea cercetării

Finanțarea diseminării cercetării a reprezentat, de asemenea, o preocupare a colectivului de cadre didactice din cadrul Facultății de Litere. Această activitate s-a derulat în cadrul comunicărilor făcute cadrele didactice ale facultății la conferințe și colocvii și în cadrul atelierelor derulate în cadrul centrelor de cercetare.

4.2. Rezultatele cercetării

Rezultatele activității de cercetare desfășurate de colectivul Facultății de Litere în 2015 sunt centralizate în tabelul de mai jos.

Nr. crt.	Rezultatele cercetării	
1	Articole ISI	2
2.	Articole publicate în volumele conferințelor internaționale indexate ISI sau BDI	40
3.	Lucrări științifice prezentate oral sau poster la m. s. naționale / internaționale organizate de instituții / asociații din țară sau străinătate	80
4.	Cărți publicate	5
5.	Premii	-

Cercetare studențească

Un număr tot mai mare de studenți sunt antrenați în activitatea de cercetare derulată atât în cadrul sesiunilor științifice studențești, cât și a convențiilor de colaborare cu instituții partenere. Tabelul de mai jos prezintă sintetic datele privitoare la anul 2014.

Nr. crt.	Eveniment științific	Nr. studenți coordonați
1.	Sesiunea științifică studențească anuală	131
2.	Simpozionul național studențesc <i>Shakespeareana</i>	20
3.	Concursul Național Francofon de traducere <i>Mot à monde</i>	8
4.	Concursul Francofon Regional <i>Atelier d'écriture d'articles</i>	3

Școala doctorală

La începutul anului 2015 își desfășurau activitatea 5 conducători de doctorat, în următoarele subdomenii:

- Literatura română - 4 conducători de doctorat
- Literatura engleză și americană - 1 conducător de doctorat
- Limba engleză - 2 conducători de doctorat.

În decursul anului, au fost depuse 3 dosare în vederea obținerii de către 3 cadre didactice de la Departamentul de limba și literatura franceză în domeniul Filologie.

Cadrele didactice care participă, în calitate de îndrumător de doctorat, la cercetarea științifică desfășurată în domeniul Filologie, în cadrul Școlii Doctorale de Științe Socio-Umane, al cărei director este cadru didactic al Facultății de Litere, sunt în număr de:

- 10 – de la Departamentul de engleză
- 4 – de la Departamentul de Literatură, lingvistică și jurnalism

Datele privind numărul de doctoranzi aflați în stagiul doctoral sau la finele acestuia sunt prezentate în tabelul de mai jos:

Studenți doctoranzi					Doctoranzi cu examene și referate în grafic	Teze finalizate	Cercetători postdoctorat
Anul I	Anul II	Anul III	Anul IV	Anul V			
12	13	11	2	2	15	3	2 (anul II)



Universitatea „Dunărea de Jos” din Galați

Facultatea de Litere

Str. Domnească nr. 111, Galați, 800201, România
Tel: 0336 130 200; Fax: 0336 130 290
www.lit.ugal.ro

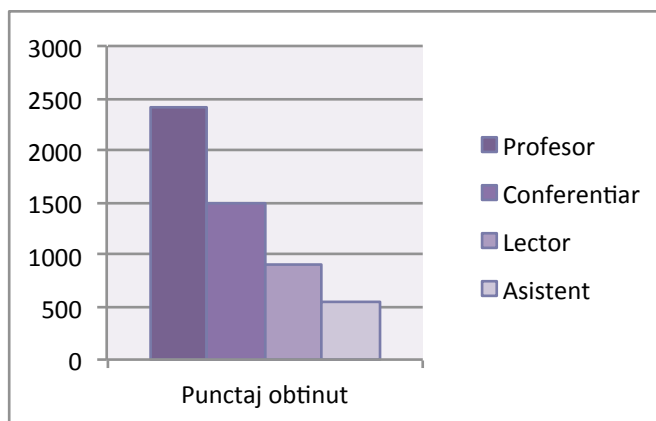


În anul 2015, au fost publicate de către (post)doctoranzi 20 de articole, iar 80 de articole au fost comunicate cu ocazia manifestărilor științifice organizate în țară și străinătate.

5. Îmbunătățire continuă prin evaluare

5.1. Autoevaluarea cadrelor didactice

Autoevaluarea cadrelor didactice s-a derulat conform procedurii UDJG (www.qa.ugal.ro/index.php?page=evaluare). Punctajul mediu obținut pentru fiecare grad didactic, la nivel de facultate, este prezentat mai jos.



5.2. Evaluarea colegială

Evaluarea colegială s-a efectuat, în fiecare dintre cele 3 departamente ale facultății, conform procedurii UDJG (www.qa.ugal.ro/index.php?page=evaluare). Punctajul mediu obținut la nivel de facultate a fost 4.74.

6. Analiza SWOT

Puncte tari	Puncte slabe
<ul style="list-style-type: none">- programe de studiu de licență și masterat acreditate ARACIS- recunoașterea națională și internațională a prestigiului corpului profesoral al facultății- contractele de colaborare cu instituții partenere din România și din străinătate- armonizarea conținuturilor curriculei cu cele din universități naționale și europene de profil- bază materială modernă	<ul style="list-style-type: none">- slabă cooperare cu agenții economici locali și regionali- demers insuficient organizat în vederea orientării profesionale a studenților în carieră
Oportunități	Amenințări
<ul style="list-style-type: none">- cererea de programe de reconversie profesională în domeniul specializărilor oferite în cadrul facultății- cererea crescută de programe de studii filologice transfrontaliere, care vizibilizează facultatea și corpul său profesoral	<ul style="list-style-type: none">- nivelul diferit de pregătire a studenților din anul I- lipsa de motivație a studenților de a participa la activități extracuriculare- scăderea demografică- contextul socio-economic nefavorabil, atât la nivel local, cât și regional- salarizarea nemotivantă a debutanților (profesori, traducători, etc.), care determină scăderea numărului de masteranzi- migrarea absolvenților de licență către cele mai mari centre universitare din țară, care oferă mai multe oportunități pe piața muncii